

# HAL E-BANK PRIRUČNIK

## INSTALACIJA I NADGRADNJA



Verzija Hal E-Bank: 15.2.0.20

# SADRŽAJ

<b>1</b>	<b>Instalacija čitača pametnih kartica .....</b>	<b>3</b>
1.1	Čitači sa serijskim priključkom (COM) .....	3
1.1.1	Instalacija čitača Oberthur OCR 136 (Cardman 1010).....	3
1.2	Čitači sa USB priključkom .....	4
1.2.1	Instalacija USB čitača Oberthur OCR 150 (Cardman 2020 ili 3121) .....	4
<b>2</b>	<b>Instalacija programa Hal E-Bank .....</b>	<b>5</b>
2.1	Hal E-Bank/Personal .....	5
2.2	Hal E-Bank/Corporate .....	5
<b>3</b>	<b>Nadgradnja starije verzije Hal E-Bank na verziju 15.2.0.20 .....</b>	<b>7</b>
3.1	Nadgradnja Hal E-Bank/Personal iz Hal E-Bank instalacionog CD-a .....	7
3.2	Nadgradnje Hal E-Bank/Corporate iz Hal E-Bank instalacionog CD-a .....	7
3.3	Nadgradnje Hal E-Bank/Personal ili Hal E-Bank/Corporate sa bančinog servera .....	7
<b>4</b>	<b>Opis promenljivih parametara povezivanja .....</b>	<b>8</b>

# 1 INSTALACIJA ČITAČA PAMETNIH KARTICA

Čitač pametnih kartica za rad sa Hal E-Bank trebate samo ako vam je digitalni sertifikat JEDNA ZA SVE izdat na pametnoj kartici.

Ako je čitač pametnih kartica već instaliran i radi, nema potrebe da se ponovo instalira. Tada je prilikom instalacije Hal E-Bank (poglavlje 4.2 Instalacija programa Hal E-Bank) dovoljno izabrati *Custom installation* i komponente *Program files*.

Za korišćenje, odnosno čitanje digitalnog sertifikata, mora biti na računaru instalirana takođe odgovarajuća programska oprema. Za digitalne sertifikate JEDNA ZA SVE potrebna je sledeća programska oprema u zavisnosti od operativnog sistema:

Program za rad sa digitalnim sertifikatom	Win 2000	Win XP	Win 2003 <sup>1</sup>	Win Vista
SmartTrust Personal	Da	da	da	x
Nexus Personal	Da	da	da	da

## 1.1 Čitači sa serijskim priključkom (COM)

Najpre se instalira drajver za čitač, kao što je to opisano u sledećem poglavlju. Potom se priključi čitač pametnih kartica.

9-pinski RS-232 konektor priključi na slobodni serijski port (po preporuci na COM1). Ukoliko čitač ima napajanje preko PS/2 porta onda se njegov PS/2 priključak povezuje sa PS/2 priključkom računara. Ukoliko je na isti port potrebno vezati tastaturu ili miša oni se priključuju na drugi kraj priključka za napajanje čitača.

### 1.1.1 Instalacija čitača Oberthur OCR 136 (Cardman 1010)

Pri instalaciji Hal E-Bank izaberite *Installation with Oberthur Smart Card reader drivers*. Mora se obratiti pažnja prilikom izbora COM porta. U slučaju da niste sigurni kakvu oznaku nosi port na koji se priključuje čitač (COM1, COM2, COM3,...) možete je proveriti u uputstvu za matičnu ploču računara. Instalacija se razlikuje za različite verzije operativnog sistema Windows.

- **Windows 2000/XP**

Pri instalaciji Hal E-Bank **morate obavezno** izabrati *Custom installation* sa sledećim komponentama: Program Files, Nexus Personal i Obhertur. Otvoriće se InstallShield Wizard za instalaciju programske opreme. Potvrdite uslove licenciranja i izaberite COM port. Ako vas program pita za restart računara, potvrdite restart. **Čitač pametnih kartica uključite posle uspešnog instaliranja drajvera. Restartujte računar.**

Ako čitač ne instalirate zajedno sa Hal E-Bank, možete koristiti drajvere sa internet adrese [Halcom A. D. Beograd / Podrška / Čitači / Instalacija drajvera za čitače](http://www.halcom.rs/index.php?section=38) (http://www.halcom.rs/index.php?section=38).

- **Windows 2003 ili Vista**

Instalacija je ista kao kod Windows XP. Ako vas operacijski sistem upozori »Windows can not check the software issuer«, izaberite »**Install this software**

<sup>1</sup>Rad sa Hal E-Bank omogućen je i na operativnom sistemu Windows 2003, koji mora da bude pravilno konfigurisan.

*anyway*«.

## 1.2 Čitači sa USB priključkom

Čitač pametnih kartica priključite na USB priključak računara.

### 1.2.1 Instalacija USB čitača Oberthur OCR 150 (Cardman 2020 ili 3121)

Instalacija se razlikuje kod različitih verzija Windows operativnog sistema.

- **Windows 2000**

Čitač priključimo pri uključenom računaru. Kad Windowsi prepoznaju nov uređaj, izaberite Search for a suitable driver for my device i NEXT. U tom koraku je potrebno navesti mesto, gde se nalazi drajver. Izaberemo Specify location (CD ROM, Floppy, Microsoft Windows update imamo bez kvačica) i NEXT. Kliknemo na dugme Browse i potražimo putanju drajvera na CD romu X:\Oberthur\_SC\_reader\_drivers\USB driver i zatim OK, NEXT i FINISH. Potrebno je ponovo startovati računar. Kod instalacije klijenta izaberemo *Custom Installation* i instaliramo komponente: *Program files* i *ST Personal*.

- **Windows XP, 2003 ili Vista**

Nakon priključenja čitača pri uključenom računaru, čitač radi bez instalacije drajvera. Windows XP već ima drajver u grupi drajvera. Pri instalaciji klijenta izaberemo *Custom Installation* i instaliramo komponente: *Program files* i *ST Personal*.

Ukoliko čitač ne radi potrebno je podesiti automatski start servisa SmartTrust Smart Card. To se radi tako što se u servisima (Start > Settings > Control Panel > Administrative tools > Services) na SmartTrust Smart Card primeni desni klik i u meniju koji se pojavi klikne na opciju Properties. U prozoru koji se pojavi promenite Startup type iz Manual na Automatic, zatim kliknite na dugme Start i potom na OK.

## 2 INSTALACIJA PROGRAMA HAL E-BANK

Pre instalacije proverite i utvrdite sledeće:

- Da su ispunjeni osnovni zahtevi po pitanju opreme (gledaj 3.1.2 Hal E-Bank/Personal). Najkritičniji je slobodan prostor na hard disku. Za Hal E-Bank potrebno je približno 200 MB, zavisno od broja zapisa koje želite čuvati u bazi.
- Da verzija operativnog sistema Windows koji koristite radi bez smetnji. Ukoliko operativni sistem ne radi kako treba, potrebno je ispraviti sve nedostatke pre instalacije programa Hal E-Bank.

---

**Rad sa Hal E-Bank omogućen samo na operativnom sistemu Windows, za kojeg proizvođač ima još podršku.**

---

Program Hal E-Bank se nalazi na instalacionom CD-u. Ubacite CD u CD-ROM i sačekajte da se sam pokrene. Ako se ne pokrene samo dvokliknite na fajl setup.exe, na instalacionom CD-u.

### 2.1 Hal E-Bank/Personal

Instalacija jedнокorisničke verzije programa Hal E-Bank ne zahteva od vas preveliko poznavanje računara.

Na ulaznom ekranu izaberite **Jedнокorisničku verziju Hal E-Bank/Personal**. U sledećem prozoru izaberite opciju instalacije sa podrškom za čitač koji imate. Ukoliko vaš čitač nije nijedan od navedenih u listi ili već imate instalirane drajvere izaberite instalaciju bez drajvera za čitače (Installation without smartcard reader/PC/SC drivers). U tom slučaju drajvere za čitač instalirajte kasnije, prema uputstvu dobijenom od prodavca čitača.

Ako imate Windows 2000 ili XP, izaberite Custom installation i nemojte birati opciju MS Smartcard Base, jer operativni sistem već ima instaliranu ovu komponentu i lako se može desiti da pri ponovnoj instalaciji iste komponente dođe do problema u njenom radu!

Izbor potvrdite, a sve sledeće izbore ostavite onakve kakvi su vam ponuđeni.

Ako se na kraju instalacije prikaže prozor koji vas obaveštava da je proces instalacije završen i da bi trebalo restartovati računar, izaberite opciju **“No I will restart my computer later”** i kliknite na dugme Finish. Tek kada se iz Taskbar-a izgubi Instalshield čarobnjak možete restartovati računar.

### 2.2 Hal E-Bank/Corporate

Mrežna verzija programa Hal E-Bank poseduje sve funkcionalnosti jedнокorisničke verzije Hal E-Bank kao i dodatne mogućnosti koje zahteva višekorisničko okruženje. Mrežna verzija programa Hal E-Bank zasnovana je na centralnoj bazi podataka. U radnoj verziji programa Hal E-Bank istovremeno može da radi više korisnika sa različitim ovlašćenjima.

Instalacija mrežne verzije programa je zahtevnija od instalacije jedнокorisničke verzije. Na sve korisničke računare morate instalirati klijenta Hal E-Bank (isti postupak kao i za Hal E-Bank/Personal, s tim što na ulaznom ekranu birate Hal E-Bank/Corporate), IBM DB2 klijenta i uspostaviti konekciju sa centralnom IBM DB2 bazom. Instalaciju IBM DB2 baze i konfiguraciju veze mora uraditi za to osposobljena osoba.

Postupci instalacije mrežne verzije programa Hal E-Bank, koji su povezani sa serverom i korisničkim računarima, moraju na njima biti izvedeni pre prvog pokretanja programa Hal E-Bank.

### 3 NADGRADNJA STARIJE VERZIJE HAL E-BANK NA VERZIJU 15.2.0.20

Program Hal E-Bank možete po potrebi nadgraditi. Podaci u programu se ohrane. O mogućnosti nadgradnje vas obaveštava banka.

#### Upozorenja pre nadgradnje

Nadgradnja je moguća za sve programe Hal E-Bank od verzije 6.0.0.0.

Zbog uvođenja paketnog potpisivanja potrebno je pre nadgradnje isprazniti mape *Priprema* i *Slanje*. Svi pripremljeni nalozi se potpišu i šalju ili se izvezu u .txt datoteku i izbrišu. Ti nalozi se kasnije uvezu u Hal E-Bank. Potpisane naloge potrebno je pre brisanja otključati.

#### 3.1 Nadgradnja Hal E-Bank/Personal iz Hal E-Bank instalacionog CD-a

Na radnoj stanici gde se nalazi radeći Hal E-Bank sa instalacionog CD-a pokrenete *Setup.exe*. Otvori se autorun meni, u kojem izaberete *Jednokorisničku verziju Hal E-Bank/Personal*. Kada se prozor *InstallShield Wizard* pojavi na ekranu izaberite komponentu *Upgrade* na putanji gde se nalazi stara instalacija.

#### 3.2 Nadgradnje Hal E-Bank/Corporate iz Hal E-Bank instalacionog CD-a

---

Nadgradnja verzije Hal E-Bank/Corporate mora da bude izvedena na svim radnim stanicama. Kada Hal E-Bank/Corporate nadgrađujete moraju svi korisnik izaći iz programa. Nadgradnju izvršite na svakom klijentu posebno.

---

Na radnoj stanici gde se nalazi radeći Hal E-Bank sa instalacionog CD-a pokrenete *Setup.exe*. Otvori se autorun meni, u kojem izaberete *Višekorisničku verziju Hal E-Bank/Corporate*.

- Na prvoj radnoj stanici, gde nadgrađujete Hal E-Bank/Corporate, na ekranu prozora *InstallShield Wizard* izaberite komponentu *Custom installation*. U sledećem ekranu *Select Features* izaberite komponentu *Program Files* i *E-Forms* na lokaciju gde se nalazi stara instalacija. Kada završite instalaciju startujte program Hal E-Bank/Corporate.
- Na ostalim radnim stanicama, gde nadgrađujete Hal E-Bank/Corporate na ekranu prozora *InstallShield Wizard* izaberite komponentu *Upgrade*.

Kod nadgradnje na verziju 15.2.0.20 program će vas verovatno upozoriti, da je obavezno nadgraditi i bazu podataka. Uputstvo za nadgradnju baze podataka nalaze se na instalacionom CD-u. Nadgradnju baze podataka neka napravi za to osposobljena osoba.

#### 3.3 Nadgradnje Hal E-Bank/Personal ili Hal E-Bank/Corporate sa bančinog servera

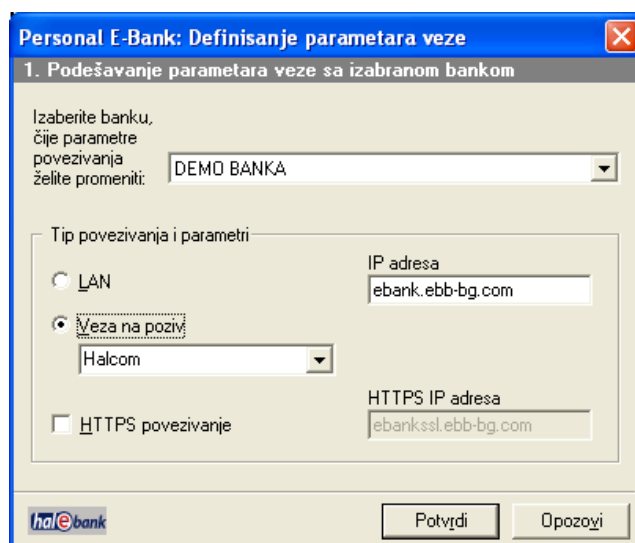
Ako nemate instalacioni CD, možete Hal E-Bank nadgraditi sa bančinog servera.

U programu Hal E-Bank otvorite meni *Alati, Osvežavanje programa*. Uputstva za nadgradnju programa Hal E-Bank sa bančinog servera opisano je u poglavlju

## 4 OPIS PROMENLJIVIH PARAMETARA POVEZIVANJA

Za podešavanje komunikacionih parametara sa bančnim serverom koristi se servisni program ConnectionSettings.exe. Program se nalazi na lokaciji programa Hal E-Bank. Do programa možete dostupati sa Hal E-Bank programa iz menija **Komunikacija, Parametri za povezivanje**.

Kroz program ConnectionSettings.exe (Slika 1) možete za svaku banku posebno definisati tip povezivanja, IP adresu, ime veze na poziv (DIALUP), u slučaju izbora https povezivanja još i https IP adresu. Donja slika prikazuje prozor za podešavanje parametara.



Slika 1: Parametri konekcije

Iz padajuće liste izaberite banku, odredite tip povezivanja i/ili IP adresu, a zatim promene potvrdite klikom na dugme **Potvrdi**.

Povezivanje sa bankom nije moguće sve dok parametri za povezivanje nisu pravilno podešeni. Zato ih je potrebno podesiti još pre prvog pokretanja programa.

---

**Slaba telefonska instalacija i loše telefonske centrale mogu dramatično uticati na brzinu prenosa podataka, a ponekad prouzrokuju prekid prenosa. Modemske veze morate što bolje osigurati od loših uticaja iz okoline, kao što su na primer mrežni kablovi.**

---